



## Instalacja systemu **VDR-S AV**

*Dotyczy wersji 2.0.353*

©2000 – 2005 AL-NET Sp. z o.o.

## Spis treści

<b>1. Wstęp.....</b>	<b>3</b>
1.1 Opis systemu.....	3
1.2 Karty przechwytywania obrazu.....	3
<b>2. Instalacja Systemu VDR-S AV.....</b>	<b>4</b>
2.1 Instalacja kart przechwytywania obrazu video.....	4
2.2 Instalacja klucza sprzętowego.....	4
2.3 Podłączenie kamer.....	5
2.4 Instalacja oprogramowania.....	5
<b>3. Uruchomienie i konfiguracja systemu VDR-S AV.....</b>	<b>6</b>
3.1 Uruchamianie systemu.....	7
3.2 Konfiguracja systemu VDR-S AV.....	9

## 1. Wstęp

### 1.1 Opis systemu

VDR-S AV jest cyfrowym rejestratorem video przeznaczonym do współpracy z kamerami telewizji przemysłowej. Do pracy wykorzystuje komputery klasy PC pracujące pod kontrolą systemów operacyjnych Microsoft Windows 2000/XP®.

VDR-S AV może rejestrować obraz z maksymalnie 16 kamer, obsługując przy tym 12 zdalnych przełączników oraz 16 wejść alarmowych. Możliwe jest zarządzanie video serwerem poprzez sieć komputerową. Program dopuszcza ustawienie detekcji ruchu w dowolnych obszarach ekranu, jak również wyszukiwanie ruchu w archiwach. Różnicowa metoda kompresji obrazu pozwala na dłuższe, niż w innych systemach tego typu, zapisywanie obrazu nie zmieniając przy tym **jakości obrazu** oraz **wielkości zajmowanego miejsca**.

Oprogramowanie służące do obsługi systemu VDR-S AV składa się z dwóch niezależnych aplikacji:

1. VDR-S (*Video Digital Recording - Server*)
2. VDR-C (*Video Digital Recording – Client*)

Pierwszy program pełni rolę serwera: przetwarza obraz z kamer, zarządza użytkownikami, zadaniami, steruje pracą kamer. Druga aplikacja służy jako klient. Dzięki niej możemy się podłączyć do serwera poprzez sieć komputerową i przeprowadzać zdalny monitoring. Aplikacja kliencka dostępna jest na urządzenie mobilne (telefony komórkowe, PocketPC) co daje możliwość dostępu do obrazu z kamer z każdego miejsca na Ziemi.

### 1.2 Karty przechwytywania obrazu

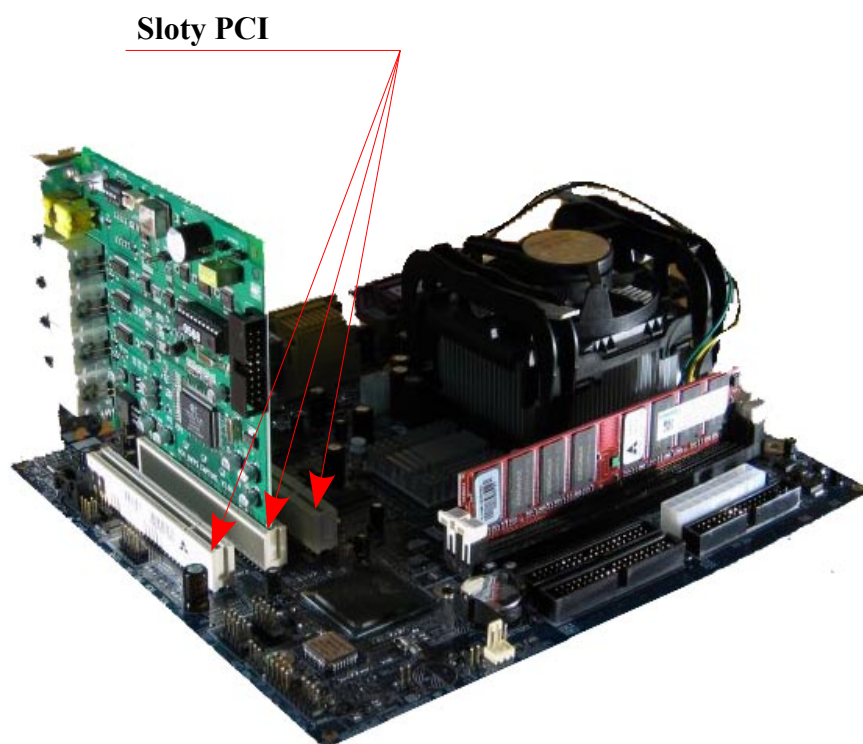
Są to rozszerzenia płyty głównej umieszczane wewnątrz obudowy komputera. Korzystają z interfejsu PCI powszechnie dostępnego w płytach głównych. Obecna technologia umożliwia przetwarzanie obrazu z prędkością od 25 do 400kl/sek przez jedną kartę. Pełen wykaz dostępnych urządzeń można znaleźć na naszej witrynie internetowej [www.alnetsystems.com](http://www.alnetsystems.com)

## 2. Instalacja Systemu VDR-S AV

Poniżej przedstawiono sposób instalacji kart przechwytywania obrazu oraz oprogramowania systemu VDR-S AV na komputerze klasy PC.

### 2.1 Instalacja kart przechwytywania obrazu video

W zależności od zakupionego systemu dostarczone jest od jednej do czterech kart. Instalacje zaczynamy od umieszczenia na płycie głównej wszystkich zakupionych kart. Karty umieszczamy w slotach PCI:



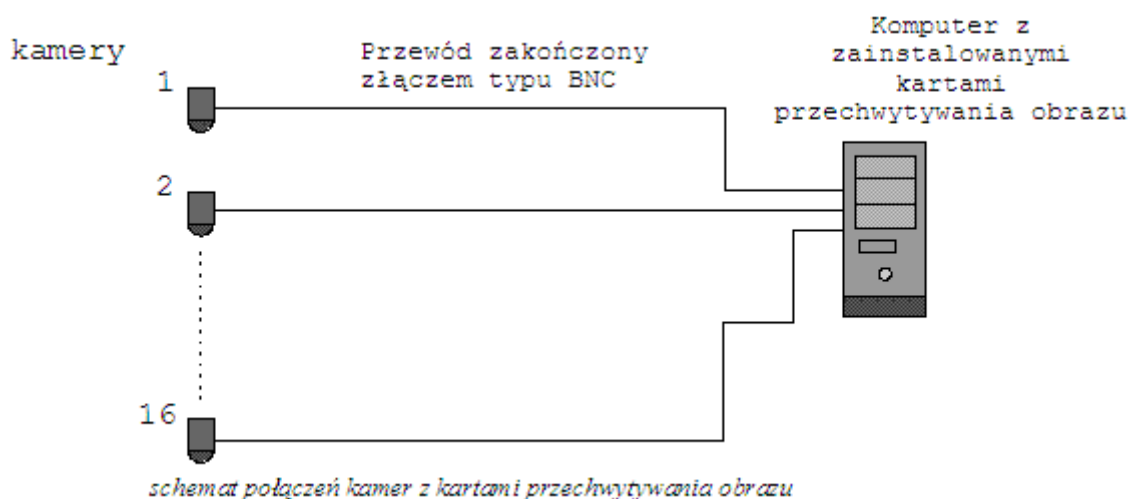
### 2.2 Instalacja klucza sprzętowego

Do prawidłowego działania program wymaga aby był zainstalowany klucz sprzętowy. Umieszczamy go w porcie USB naszego komputera. Musimy pamiętać aby był on tam umieszczony na stałe, w przeciwnym wypadku system VDR-S AV nie podejmie pracy. Podczas pracy systemu klucz sprzętowy powinien świecić się, co jest oznaką jego prawidłowego działania.



## 2.3 Podłączenie kamer

Podłączenie kamer polega na doprowadzeniu do kart przechwytywania obrazu przewodów z kamer, posiadających złącze BNC i przypięciu ich do karty.



## 2.4 Instalacja oprogramowania

Po prawidłowym podłączeniu urządzeń można przystąpić do instalacji oprogramowania. W tym celu uruchamiamy system operacyjny. W przypadku gdy system wykryje nowe urządzenia **nie instalujemy ich dopóki nie zostanie zainstalowane oprogramowanie VDR-S**. Zostawiamy okno systemowe otwarte nic nie klikając. Następnie z dostarczonej płyty z oprogramowaniem uruchamiamy program: **VDRS\_AV.exe**

Po zainstalowaniu zostaniemy zapytani czy chcemy ponownie uruchomić komputer. Na tym etapie wybieramy „**Nie, uruchomie ponownie komputer później**” Przystępujemy, do zainstalowania sterowników kart przechwytywania obrazu video. Jeśli system operacyjny wyświetli okno systemowe o nowo wykrytych urządzeniach,

postępujemy zgodnie z zaleceniami instalatora. W przeciwnym wypadku musimy samoczynnie dokonać instalacji. W tym celu klikamy prawym klawiszem myszy na ikonie **Mój komputer** następnie wybieramy **Właściwości**, zakładka **Sprzęt**, przycisk **Menedżer urządzeń**. Następnie wybieramy opcje **Skanuj w poszukiwaniu zmian sprzętu**. System zainicjuje kreator dodawania nowego sprzętu. Postępujemy zgodnie z zaleceniami. Aby sprawdzić czy karta została poprawnie zainstalowana w menedżerze urządzeń rozwijamy gałąź **Kontrolery dźwięku, wideo i gier** i sprawdzamy dostępność urządzeń. Po pomyślnej instalacji wszystkich urządzeń **ponownie uruchamiamy komputer**.

### 3. Uruchomienie i konfiguracja systemu VDR-S AV

Podczas instalacji program VDR AV zostaje dodany do grupy autostart system operacyjny, co oznacza, że będzie automatycznie uruchamiany wraz ze startem systemu. Istnieje również możliwość ręcznego uruchomienia video serwera: poprzez panel Menu Start, bądź z bezpośrednio z lokalizacji w której została zainstalowana aplikacja VDR-S AV lub skrót umieszczony na pulpicie.

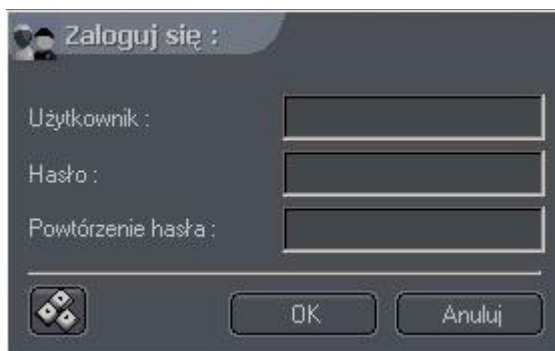
Programy wchodzące w skład systemu VDR-S AV:

NAZWA	OPIS
DomainReg.exe	Rejestracja domeny
DongleUpdate.exe	Aktualizacja klucza
Start DR-S.exe	Start video serwera
Uninstall.exe	Odinstalowanie VDR-S AV
UPDATE_S.exe	Aktualizacja programu VDR-S AV
VDR-A.exe	Przeglądanie archiwów
VDR-S.exe	Aplikacja Video serwera

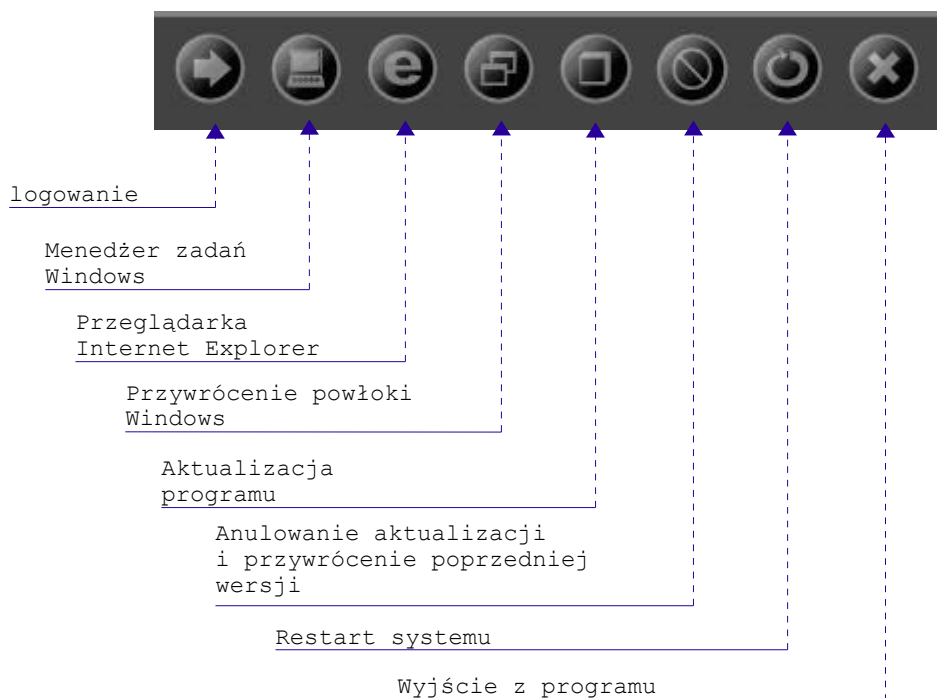
Program **Start DR-S** nadzoruje prace systemu VDR-S AV i w razie np. Awarii systemu operacyjnego spowoduje ponowne uruchomienie cyfrowego rejestratora video.

### 3.1 Uruchamianie systemu

Program uruchamiający **Start DR-S** startuje w trybie pełnoekranowym, domyślnie ładuje aplikacje **VDR-S**. Podczas uruchamiania możemy wcisnąć przycisk strzałki, w lewym dolnym rogu, co pozwoli nam przejść w tryb serwisowy. Pojawi się monit zdefiniowane loginu i hasła administratora. **Należy zapamiętać parametry.**

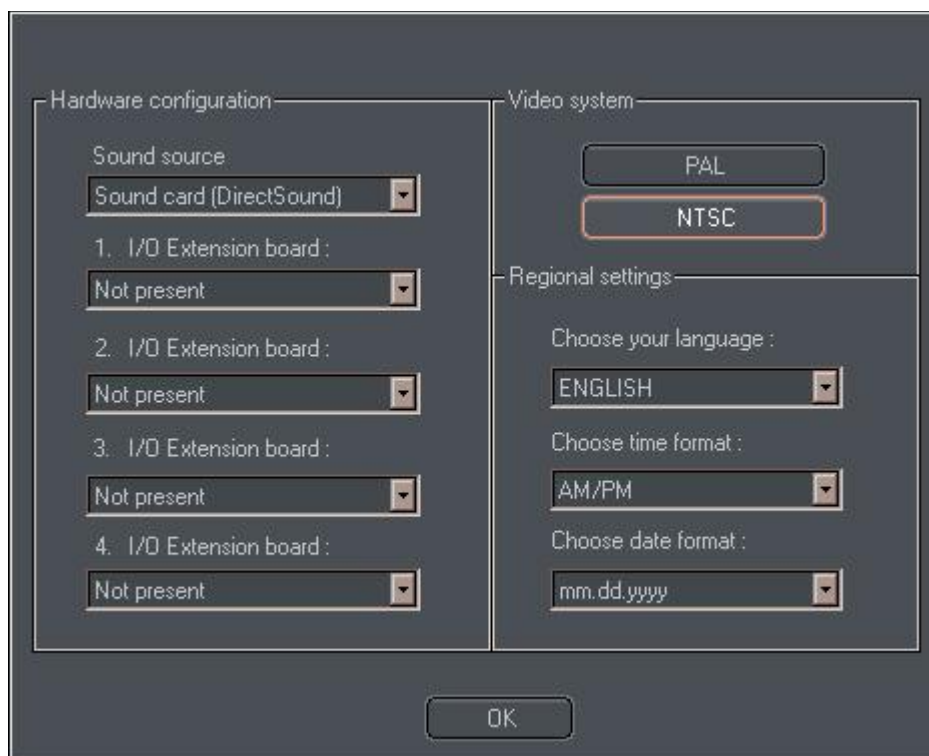


Po poprawnym zalogowaniu w lewym dolnym rogu wyświetlą się ikony odpowiadające za:



Dzięki tej opcji istnieje możliwość serwisowania systemu tylko przez uprawnione

osoby. Przy pierwszym uruchomieniu system poprosi nas o podanie konfiguracji sprzętowej.



W części **Hardware configuration** wybieramy źródło dźwięku, z którego system VDR-S AV ma przechwytywać dźwięk. Do wyboru mamy opcje:

1. *Sound card* - dźwięk będzie pobierany z karty dźwiękowej zainstalowanej w komputerze.
2. *Audio input on capture board* – dźwięk będzie pobierany z kart przechwytywania obrazu video. (Również z rozszerzeń Audio przyłączonych do kart).

Następnie wskazujemy czy w systemie są zainstalowane rozszerzenia typu **ConExt**. Jeśli tak, wybieramy z listy odpowiedni typ.

---

#### UWAGA

Ważne jest aby zwrócić uwagę do której karty przechwytywania obrazu mamy podłączone rozszerzenie! Dla przykłady pierwsza pozycja odpowiada pierwszej karcie zainstalowanej na płycie głównej.

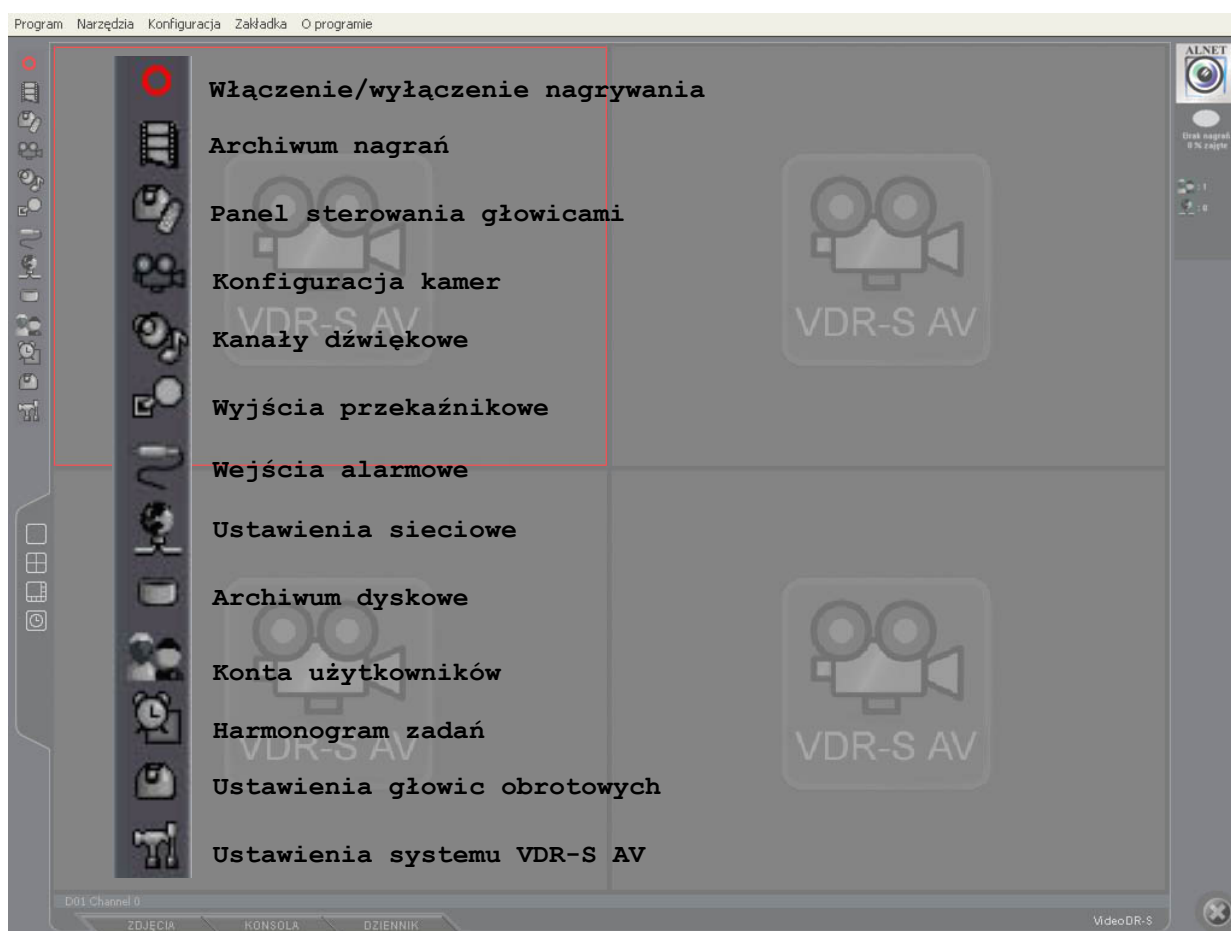
---



Kolejnym krokiem jest wybranie standardu nadawania obrazu. Do wyboru jest system **PAL** bądź **NTSC**. W ustawieniach regionalnych definiujemy język obsługi systemu VDR-S AV, format wyświetlania czasu oraz daty.

### 3.2 Konfiguracja systemu VDR-S AV

Okno główne programu VDR-S AV



Na podstawową konfigurację systemu składa się:

### 1. Stworzenie baz video

Wchodzimy w menu **Konfiguracja** następnie **Archiwum dyskowe**. Wybieramy lokalizację gdzie system ma archiwizować nagrania oraz definiujemy rozmiar całego archiwum jak i pojedynczego pliku. Po wykonaniu tych czynności naciskamy przycisk **przebuduj archiwum**. Czynność tworzenia archiwów może być czasochłonna w zależności od podanych parametrów.

### 2. Konfiguracja kamer

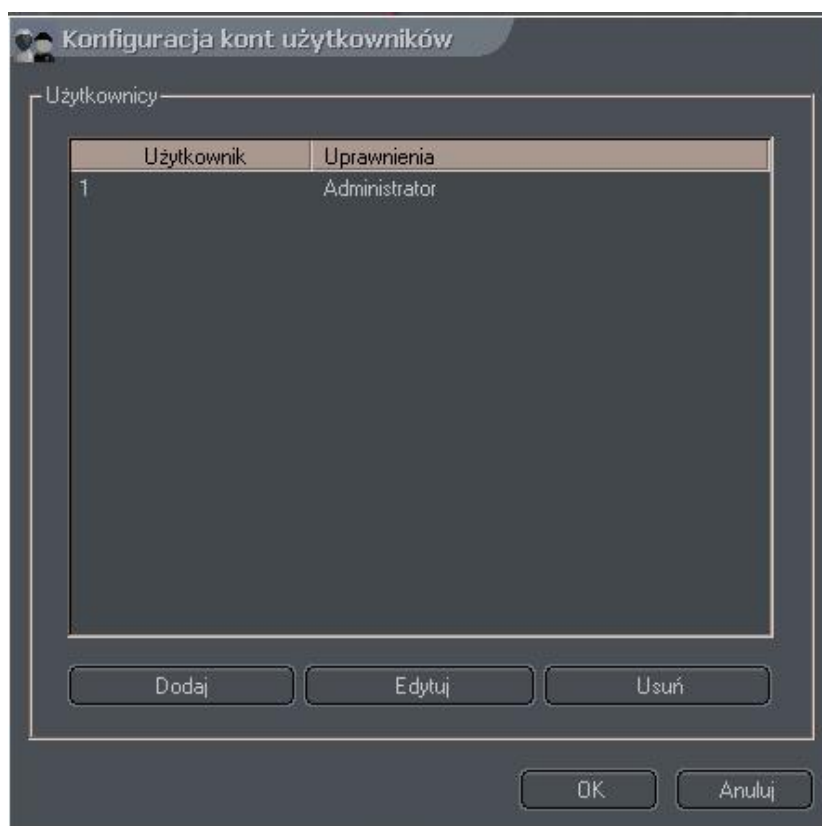
W systemie możemy zdefiniować wiele parametrów dla każdej z kamer. Między innymi parametry obrazu, czułość wykrywania ruchu, jakość nagrywanego obrazu. Wszystkie te opcje dostępne są z panelu **Konfiguracja, Kamery** lub poprzez skrót klawiaturowy **Ctrl+c**



### 3. Zdefiniowanie użytkowników oraz ich praw

Może dodać do systemu nieuprzywilejowanego użytkownika, który będzie mógł np. tylko przeglądać obraz z kamer a ingerencje w ustawienia systemu pozostawić

administratorowi. Wszelkich ustawień dokonujemy w oknie **Konta użytkowników**.



Tak wstępnie skonfigurowany system jest w stanie prowadzić rejestracje video. W celu przetestowania czy obraz jest nagrywany możemy wejść do przeglądarki archiwów i sprawdzić czy zostały zarejestrowane nagrania.

## Al-net Sp. z o.o

ul. 3 maja 54

81-850 Sopot

tel. (+48 58) 555 73 82

(+48 58) 555 73 83

fax. (+48 58) 550 20 49

[www.alnet.pl](http://www.alnet.pl)