



CMS HUB

User's manual

User's manual version 1.0 (April 2018)

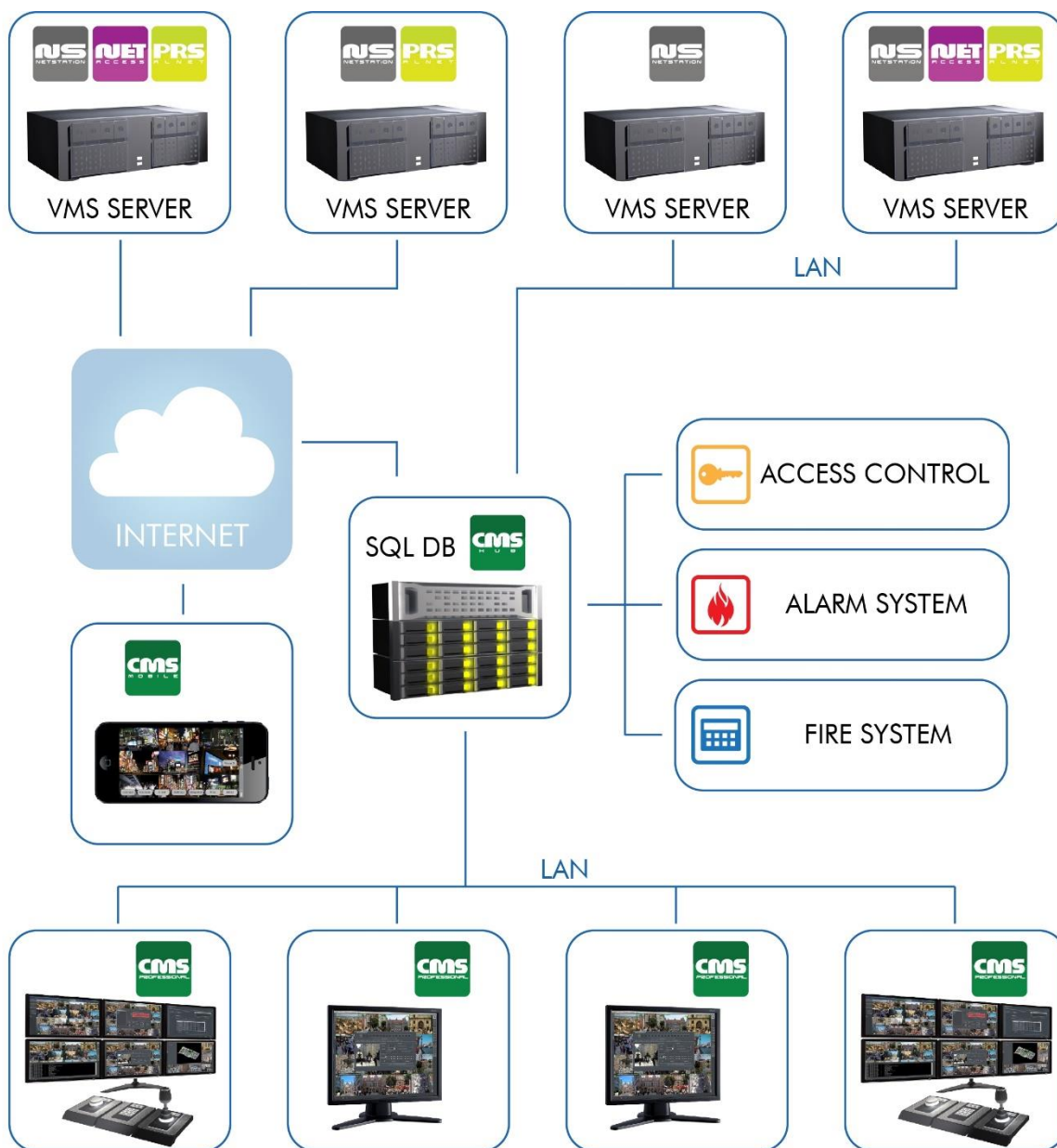
This manual applies to program version CMS HUB 0.9.39

1. Contents

2. Wprowadzanie	Błąd! Nie zdefiniowano zakładki.
3. Pierwsze uruchomienie.....	3
3.1. Konfiguracja hasła	5
3.2. Ustawienia bazy danych.....	5
3.3. Ustawienia sieci CMS HUB	6
3.4. Lista serwerów w CMS HUB	7
3.5. CMS Hub – Konfiguracja grup użytkowników	13
3.6. CMS Hub – Konta użytkowników	17

2. Wprowadzenie

CMS HUB to oprogramowanie serwerowe przeznaczone do zbierania danych generowanych przez VMS / NVR (NetStation / NetHybrid HD), PRS (ANPR), NET POS (punkt sprzedaży), Net Access (kontrola dostępu) i systemy bezpieczeństwa, systemy przeciwpożarowe lub inne współpraca z serwerami VMS / NVR. Aplikacja działa jako wewnętrzna usługa Windows, a także obsługuje bazę danych MSSQL. Podstawowa wersja MSSQL "LocalDB" połączona jest z CMS HUB - procesy instalacyjne i konfiguracyjne są w pełni zautomatyzowane.



Dane gromadzone przez CMS HUB są udostępniane i wizualizowane w aplikacji klienckiej - CMS Professional 4. CMS HUB integruje również moduł proxy serwera, który służy jako pośrednik w komunikacji między stacjami klienckimi, a systemem VMS / NVR. Jeżeli oprogramowanie VMS / NVR jest dostępne w sieci WAN

3. Pierwsze uruchomienie

Przy pierwszym uruchomieniu aplikacji konieczne jest ustawienie parametrów za pomocą Kreatora CMS Huvb, który rozpoczyna się natychmiast po zainstalowaniu oprogramowania.

Odbywa się to tylko raz. Później możesz dostosować konfigurację za pomocą lokalnego apletu konfiguracji lub zdalnie za pomocą CMS 4.

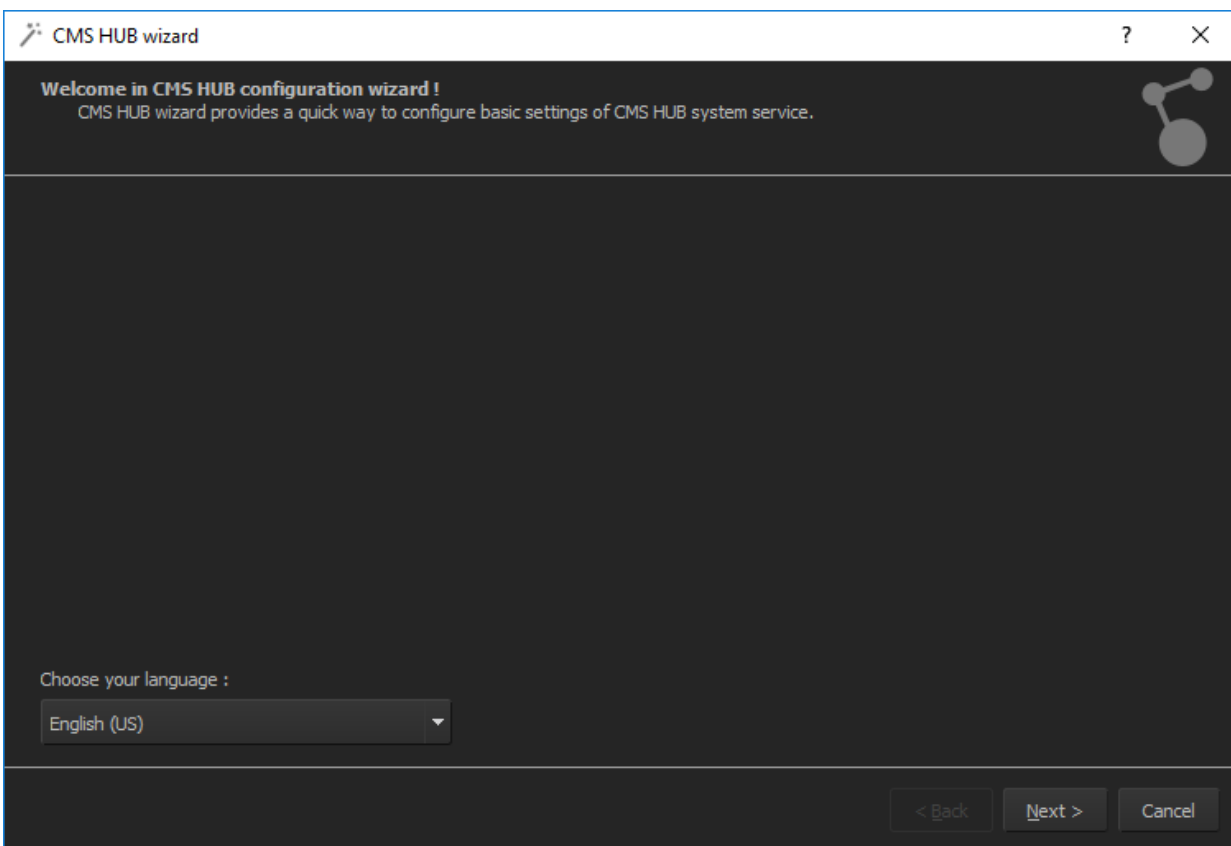


Figure 1. Kreator instalacji

- ✓ Wybierz swój język

Najpierw wybierz swój język. Teraz możesz wybierać spośród 5 różnych języków: angielskiego, polskiego, chińskiego, włoskiego i rosyjskiego.

3.1. Konfiguracja hasła

Możesz zabezpieczyć swoje ustawienia konfiguracyjne, ustawiając hasło. Tylko za pomocą tego hasła można zmienić dowolne ustawienie oprogramowania za pomocą lokalnego apletu.

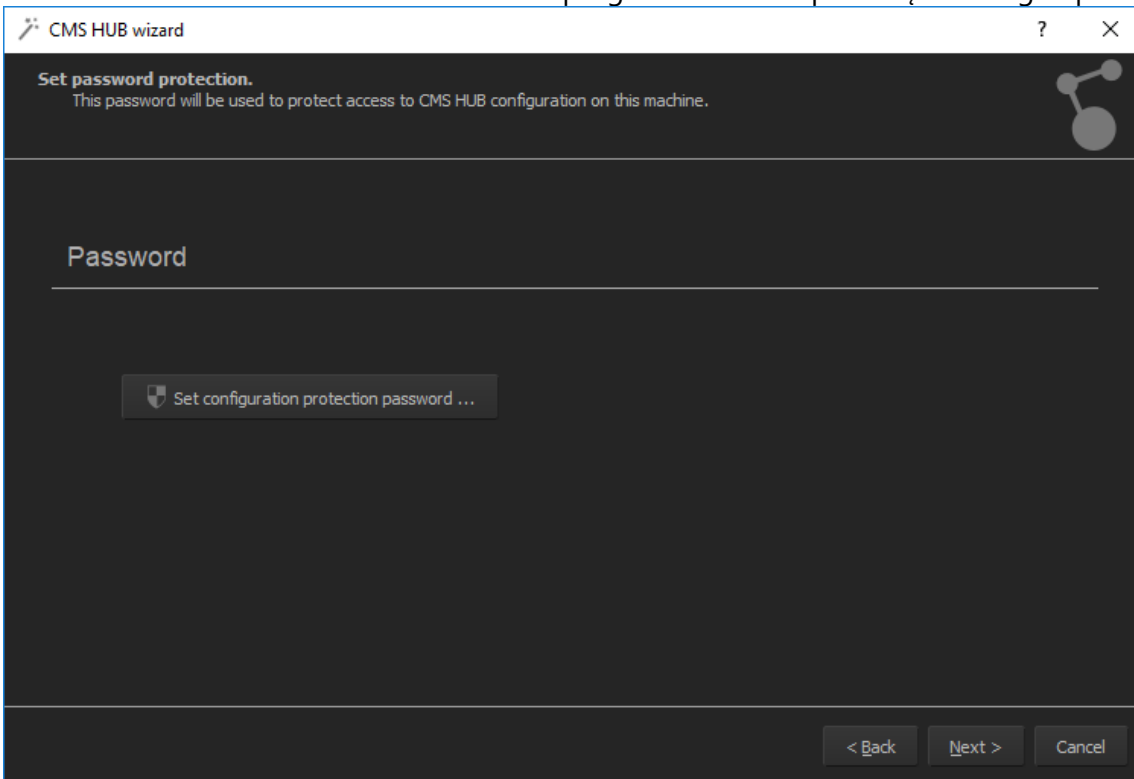


Figure 2. Wprowadź hasło konfiguratora

3.2. Ustawienia bazy danych

Baza danych jest istotnym elementem CMS Hub, który jest wymagany do prawidłowego działania aplikacji. Domyślnie oprogramowanie korzysta z bazy danych MS SQL LocalDB, która jest przechowywana w pliku w predefiniowanym katalogu. Baza danych jest tworzona automatycznie podczas instalacji, w tym oknie użytkownik może przenieść bazę danych do innej lokalizacji.

Możliwe jest również automatyczne usuwanie elementów w bazie danych starszych niż wybrana liczba dni. Może to być przydatne w świetle nowych przepisów dotyczących RODO.

Oczyszczanie bazy danych nie wpływa na bazę danych raportów, która jest przeznaczona do przechowywania tylko danych statystycznych.

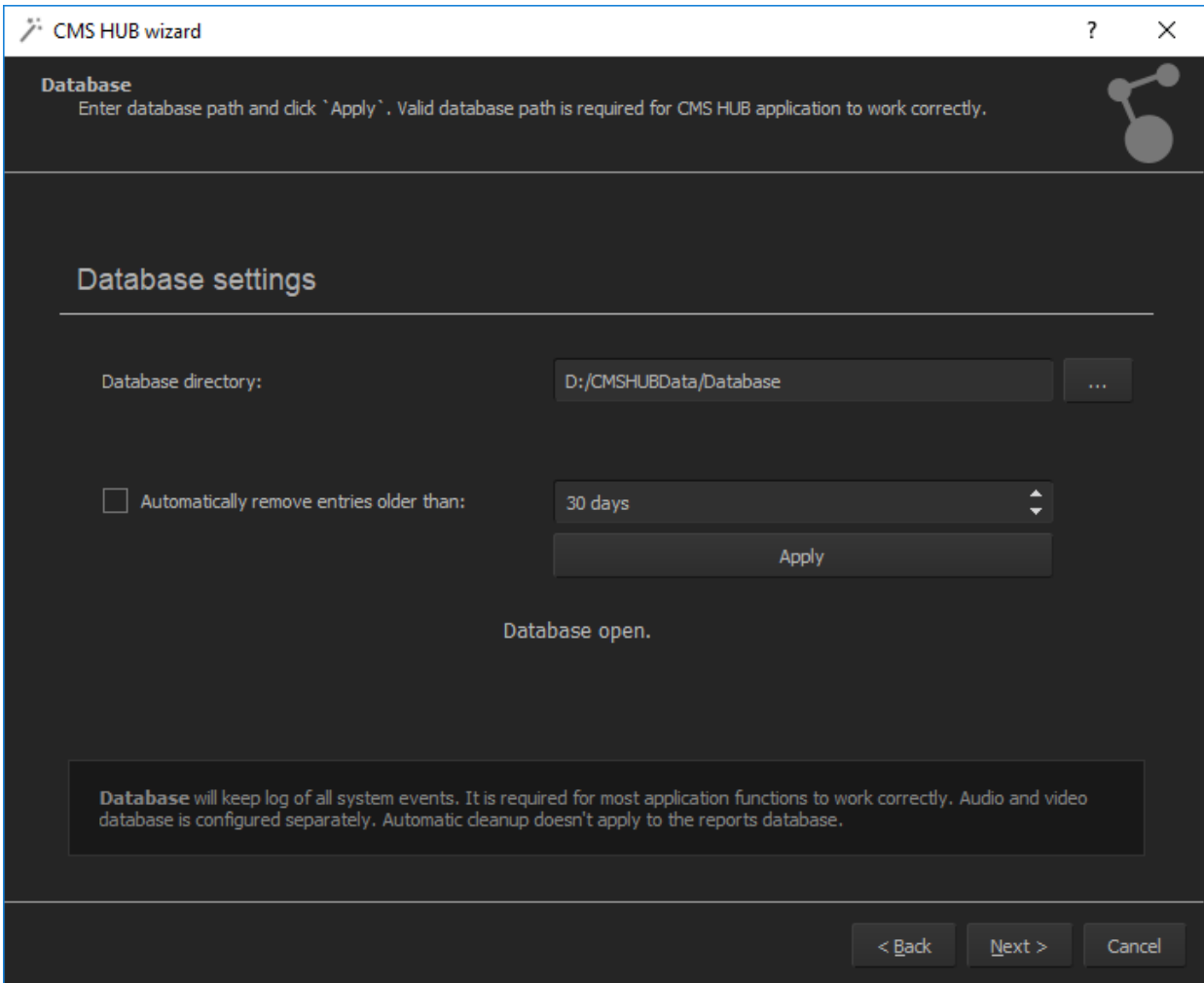


Figure 3 Ustawienia bazy danych

3.3. Ustawienia sieci CMS HUB

W następnym oknie użytkownik może wybrać port, z którym każdy DVR połączy się z CMS Hub. Możliwe jest także powiązanie połączenia z określonym interfejsem na komputerze, na którym jest zainstalowany CMS Hub. W ten sposób akceptowane będą tylko połączenia z tym konkretnym adresem IP. Możliwe jest także zabezpieczenie połączenia hasłem. Gdy używane jest hasło, użytkownik musi pamiętać o umieszczeniu tego hasła również w konfiguracji rejestratora.

CMS Hub będzie otrzymywać raporty z rejestratorów na tym porcie, dlatego ważne jest, aby przekazywać ten port w przypadku, gdy istnieją zdalne połączenia z rejestratorów spoza sieci lokalnej.

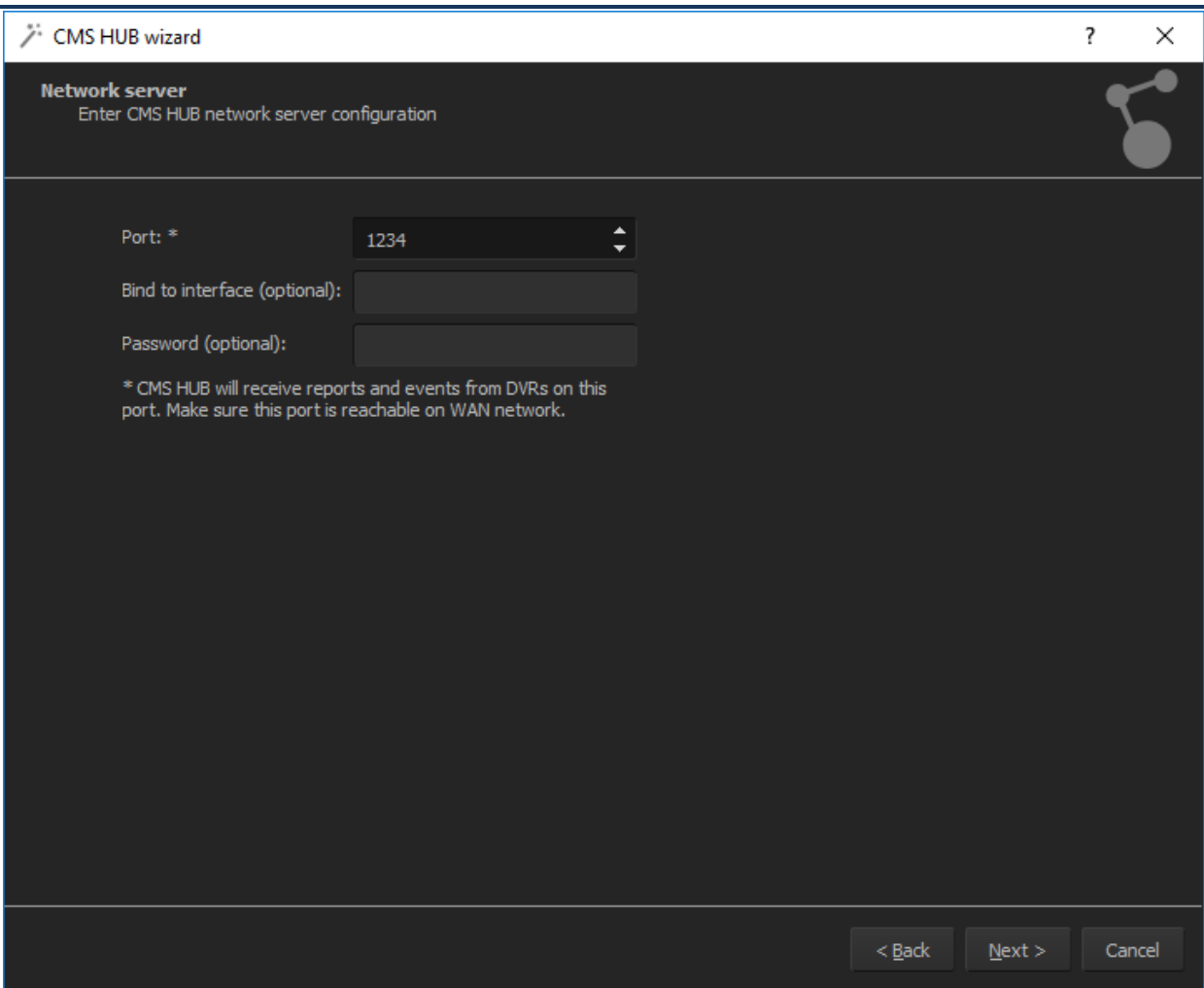


Figure 4. Network server configuration

3.4. Lista serwerów w CMS HUB

W tym oknie użytkownik może dodać swoje urządzenia DVR, aby mogły pracować z CMS Hub.

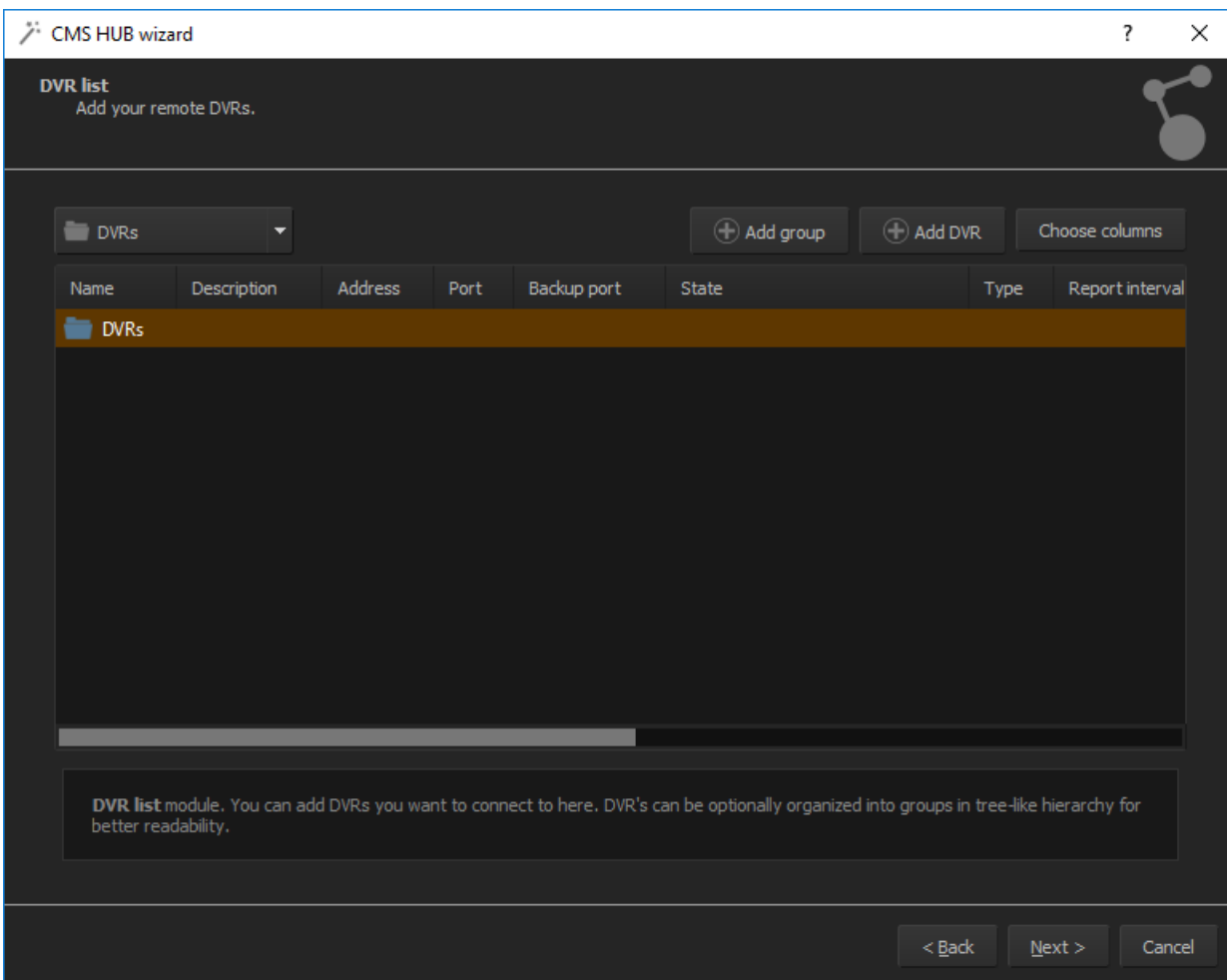


Figure 5 Lista DVR

Dodanie rejestratora jest bardzo podobne do konfiguracji CMS 4. Użytkownik może utworzyć do niego grupy rejestratorów i rejestratorów DVR. Wystarczy nacisnąć przycisk "Dodaj DVR" i postępować zgodnie z instrukcjami.

Najpierw wpisz nazwę rejestratora i opcjonalny opis. Możesz wybrać interwał raportu w tym oknie, który domyślnie ustawiony jest na 60 minut, ale możliwe jest ustawienie tej wartości nawet na 1 minutę.

Typ rejestratora może być ustawiony jako aktywny lub pasywny. Ustawienie pasywne jest używane tylko wtedy, gdy dodajemy starszy rejestrator do systemu. Ten typ rejestratora ma ograniczone funkcje, a jeśli jest to możliwe, sugerujemy zaktualizować go do najnowszego oprogramowania.

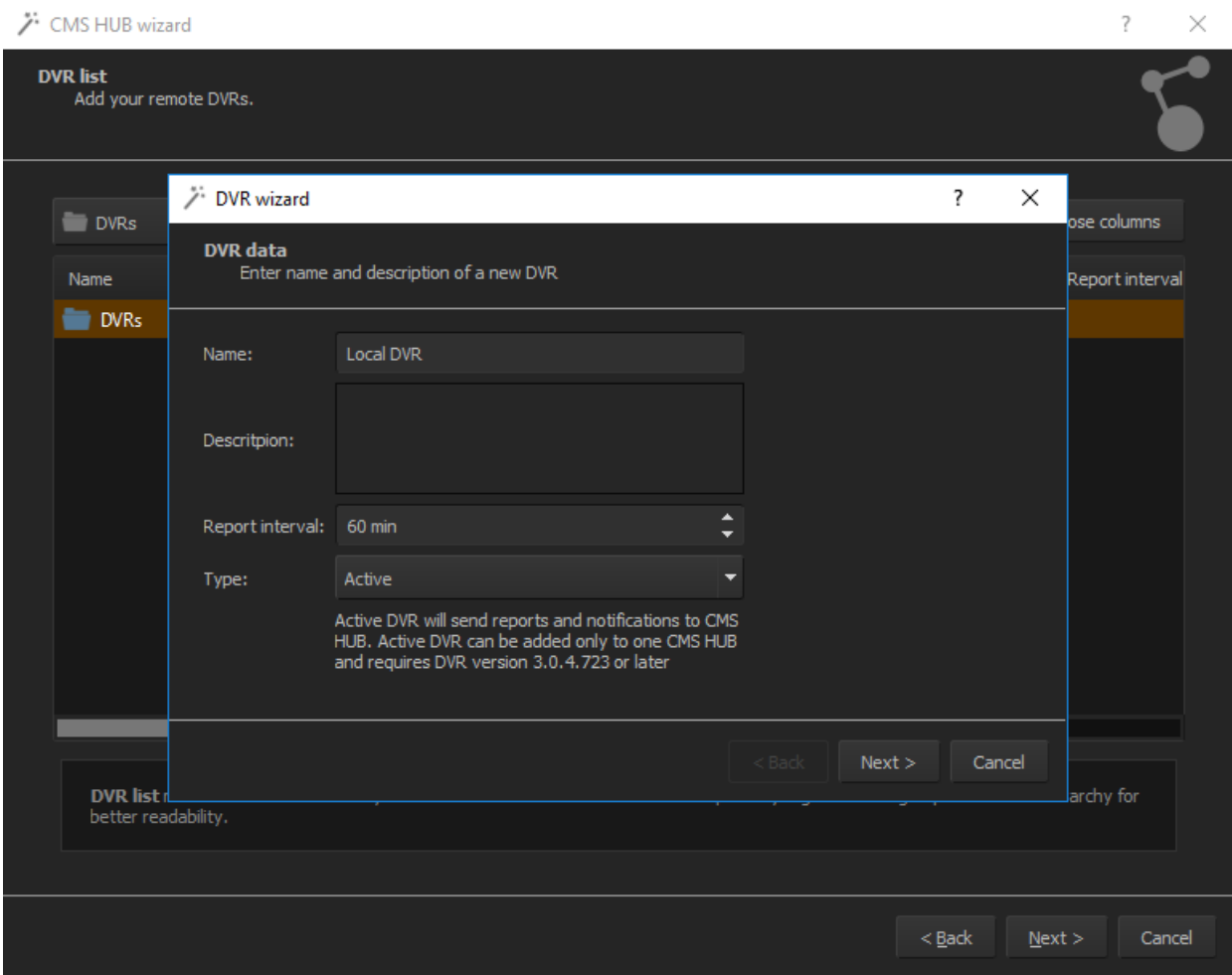


Figure 6. CMS Hub – Add server

W następnym kroku użytkownik musi wprowadzić dane do połączenia z rejestratorem:

- Adres– Adres IP lub nazwa domeny serwera
- Port – Port TCP serwera (domyślnie 9000)
- Port zapasowy - port TCP do tworzenia archiwalnych kopii zapasowych (domyślnie 4000)
- Login administratora
- Hasło administratora

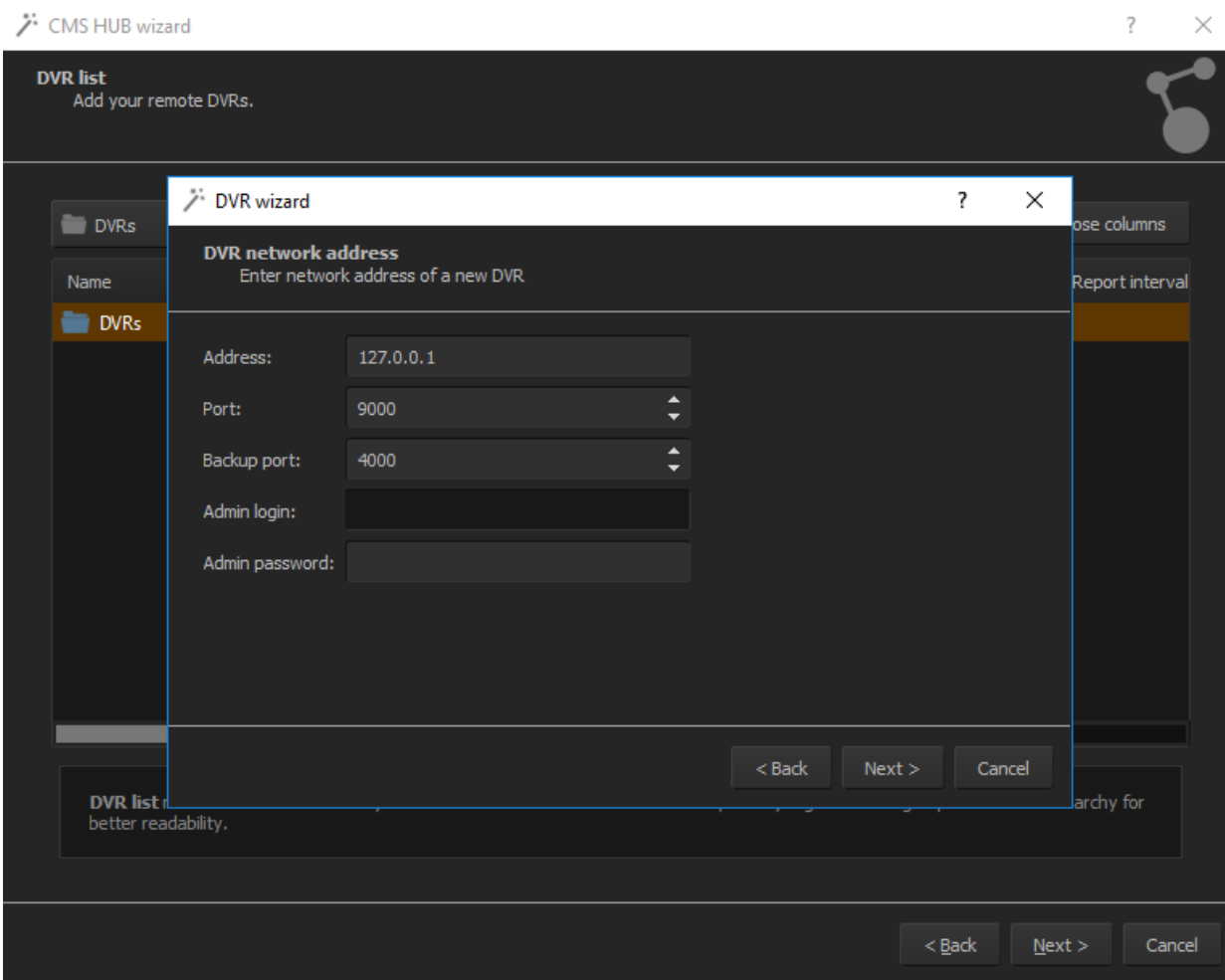


Figure 7. CMS Hub – Szczegóły dodawania serwera

Następny krok pokazuje konfigurację WAN w CMS Hub, która powinna być taka sama w ustawieniach DVR. Jeśli rejestrator jest podłączony do CMS Hub z sieci zewnętrznej, użytkownik musi użyć adresu IP WAN. W przypadku, gdy wszystkie rejestratory są w tej samej sieci lokalnej, można użyć lokalnego adresu IP komputera CMS Hub.

Numer portu zależy od wcześniejszego ustawienia, tak samo jak z opcjonalnym hasłem.

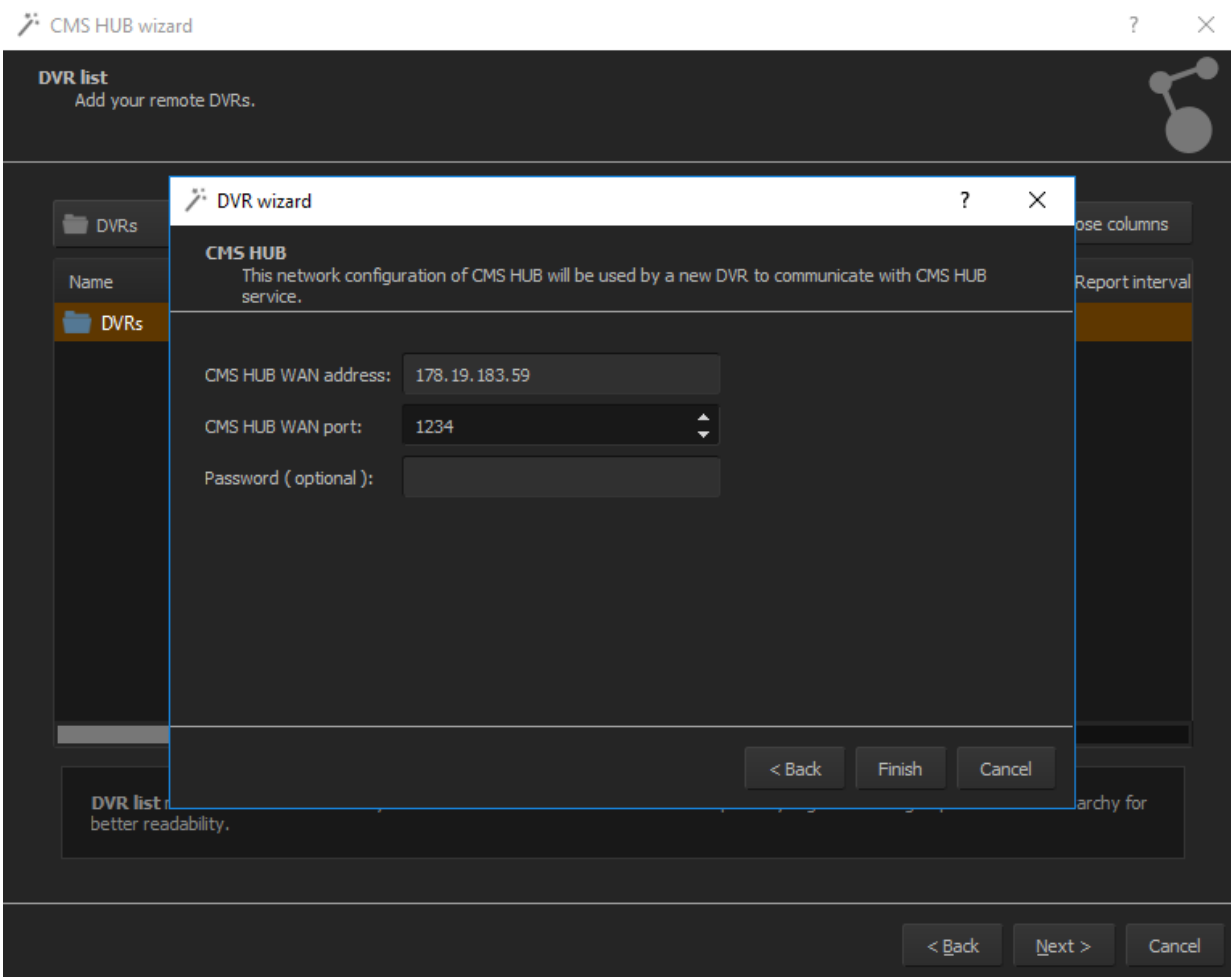


Figure 8. CMS Hub –Dodaj serwer – Adres WAN

Jeśli wszystkie ustawienia są poprawne, użytkownik otrzyma komunikat potwierdzający, że rejestrator został pomyślnie dodany, a rejestrator zostanie wyświetlony w sposób pokazany na poniższym rysunku.

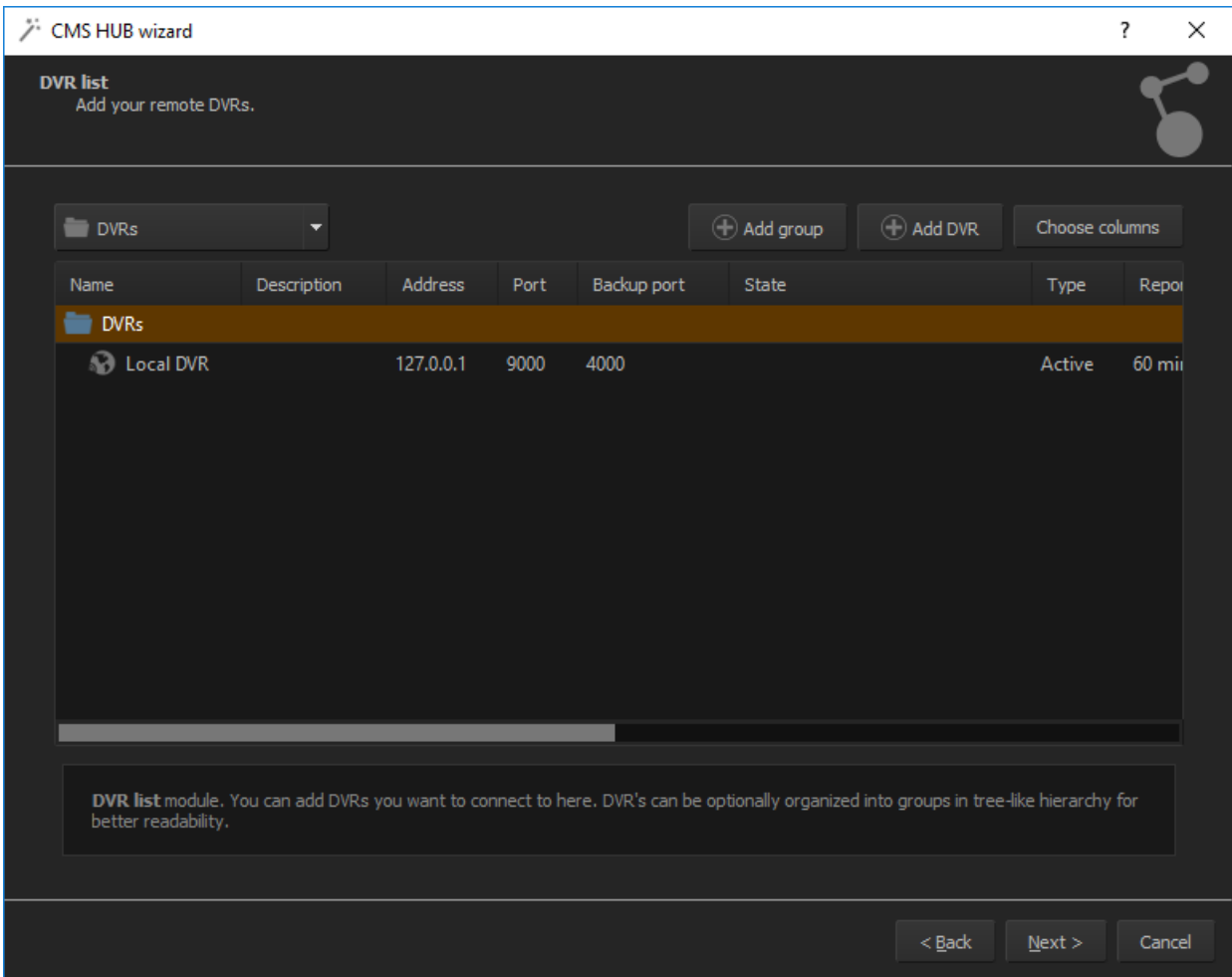


Figure 9. CMS Hub – Dodaj serwer

Przed przejściem do następnego kroku warto wspomnieć, że konfigurację CMS Hub można wykonać również w ustawieniach DVR, jako administrator w menu : konfiguracja – zaawansowane – CMS Hub

W oknach, które pojawią się po tym czasie, wybierz opcję obok Włączony i wpisz odpowiedni adres IP, port i opcjonalne hasło do CMS Hub. Następnie naciśnij przycisk Zastosuj i zamknij okno.

Użytkownik może również ustawić w zakresie raportu DVR (domyślnie jest to 60 minut). Użytkownik może również nacisnąć przycisk "Wyślij raport teraz" w dowolnym momencie, aby sprawdzić, czy połączenie z CMS Hub jest prawidłowe.

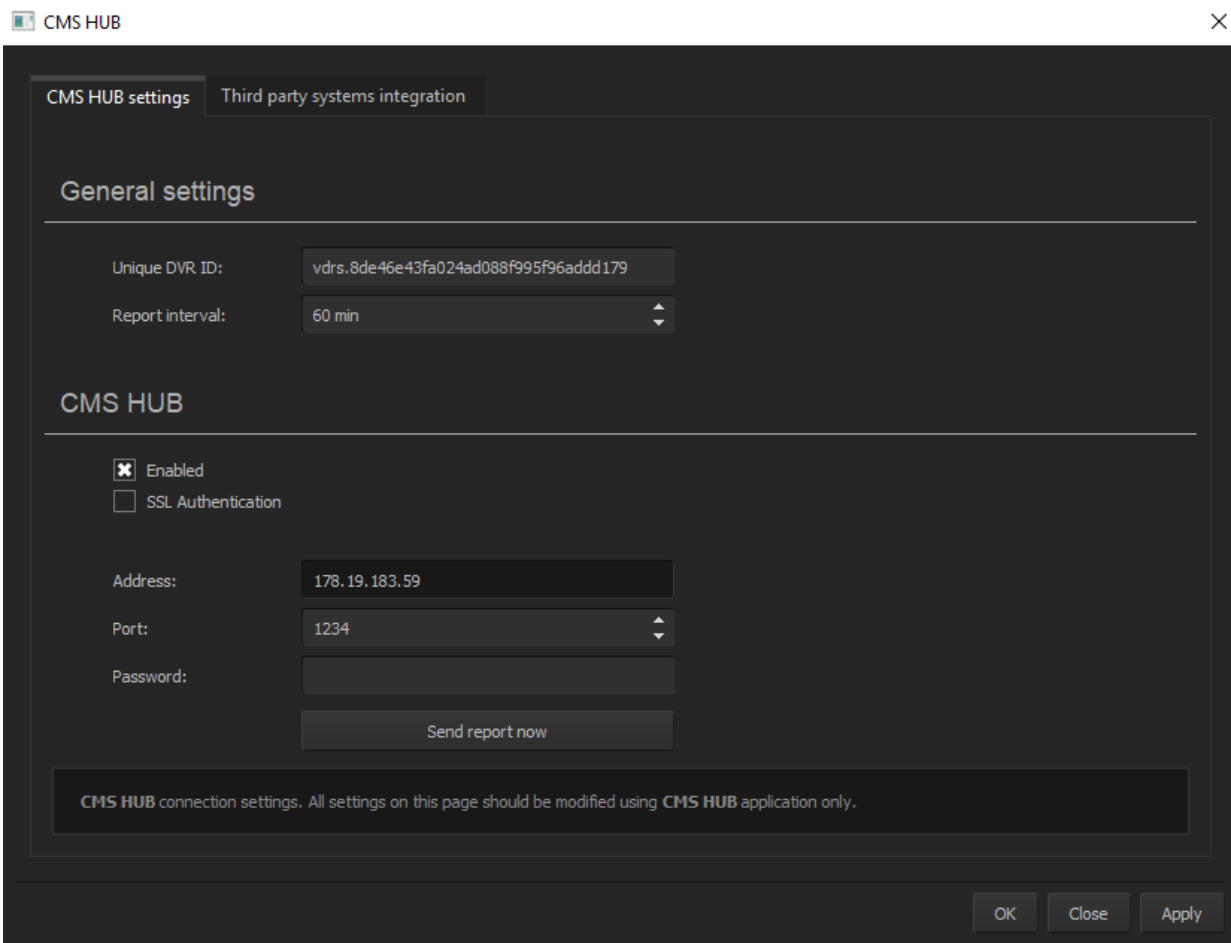


Figure 10. CMS Hub – Konfiguracja DVR

3.5. CMS Hub – Konfiguracja grup użytkowników

Kolejny krok w konfiguracji CMS Hub pozwala użytkownikowi tworzyć konta i grupy użytkowników. Idea CMS Hub opiera się na grupach z pewnymi prawami dostępu, co upraszcza zarządzanie wieloma użytkownikami.

Pole filtru pozwala przeszukiwać grupy na wypadek, gdyby było ich dużo na liście.

Pierwszy użytkownik musi utworzyć nową grupę. W naszym przykładzie utworzymy grupę o nazwie Admin, która jest używana dla użytkowników z uprawnieniami administratora.

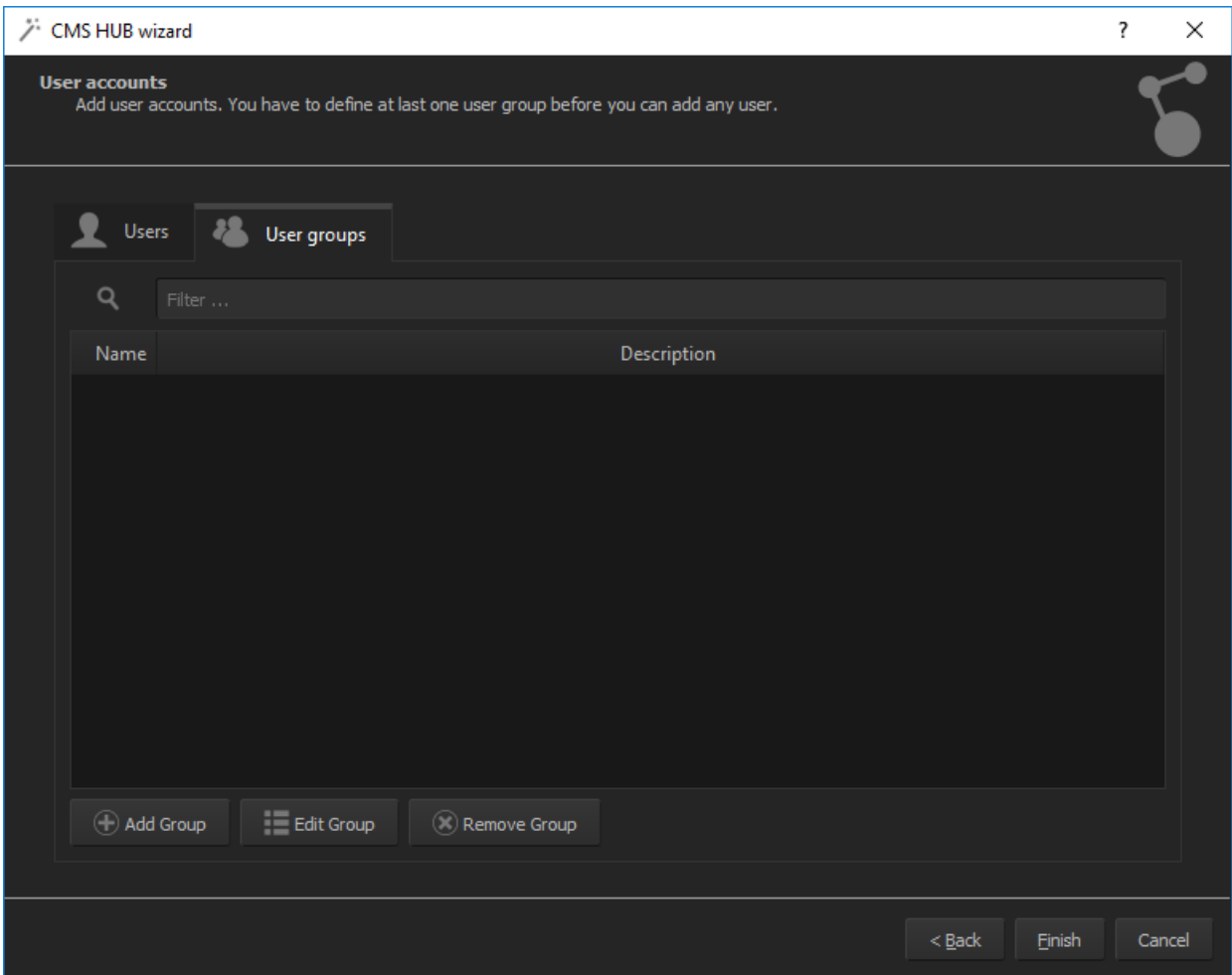


Figure 11. CMS Hub – Konfiguracja grup użytkowników

Naciśnij przycisk "Dodaj grupę", a na górze pojawią się nowe okna. W pierwszej zakładce o nazwie Dane grupy podaj nazwę grupy, która jest wymagana, oraz opcjonalny opis. Możliwe jest również użycie grup z domeny Active Directory, w tym przypadku wybierz opcję poniżej opisu. Umożliwi to użytkownikowi wybór spośród grup dostępnych w domenie.

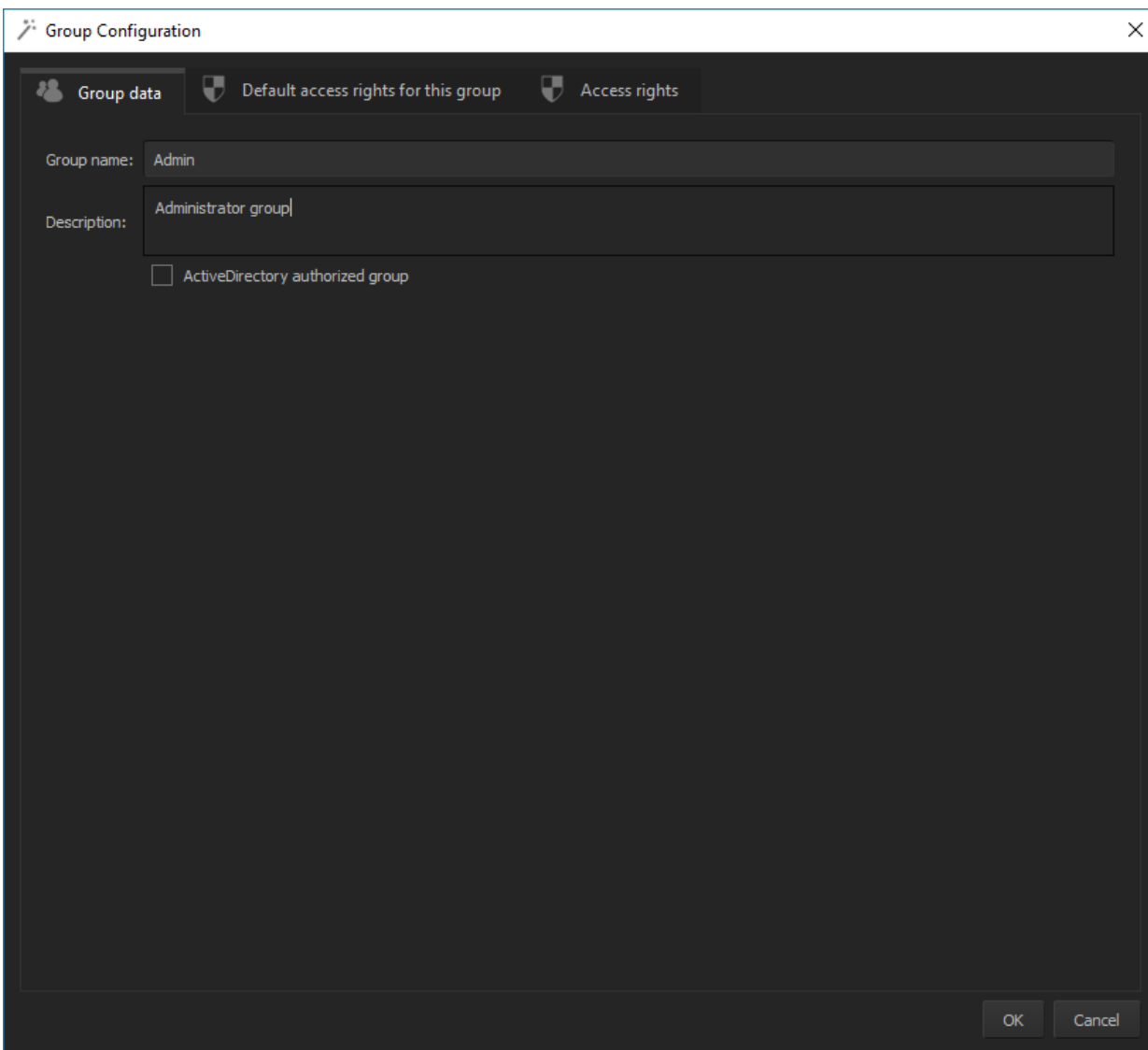


Figure 12. CMS Hub – Konfiguracja grup użytkowników

W drugiej zakładce o nazwie Domyślne prawa dostępu dla tej grupy użytkownik może wybrać domyślne ustawienie dostępu dla każdego rejestratora, do którego mają dostęp użytkownicy z tej grupy. W przypadku grupy administratorów nie ma to znaczenia, ponieważ administrator ma dostęp do wszystkiego.

Najważniejsza jest trzecia zakładka Access rights. Tutaj na liście po lewej użytkownik może wybrać, które urządzenia są dostępne dla grupy. Następnie wybierając każde urządzenie, użytkownik może wybrać dla niego prawa dostępu, które mogą być jednym z trzech:

- Administrator
- Domyślne
- Custom

Administrator daje dostęp do wszystkiego, domyślnie stosuje ustawienia z drugiej zakładki, a Własny pozwala wybrać ręcznie, jaki dostęp uzyska ta grupa na wybrane urządzenie.

Użytkownik ma do wyboru 9 typów funkcji: wideo na żywo i archiwalne, audio na żywo i archiwum, wejścia, wyjścia, POS, porty szeregowo i inne.

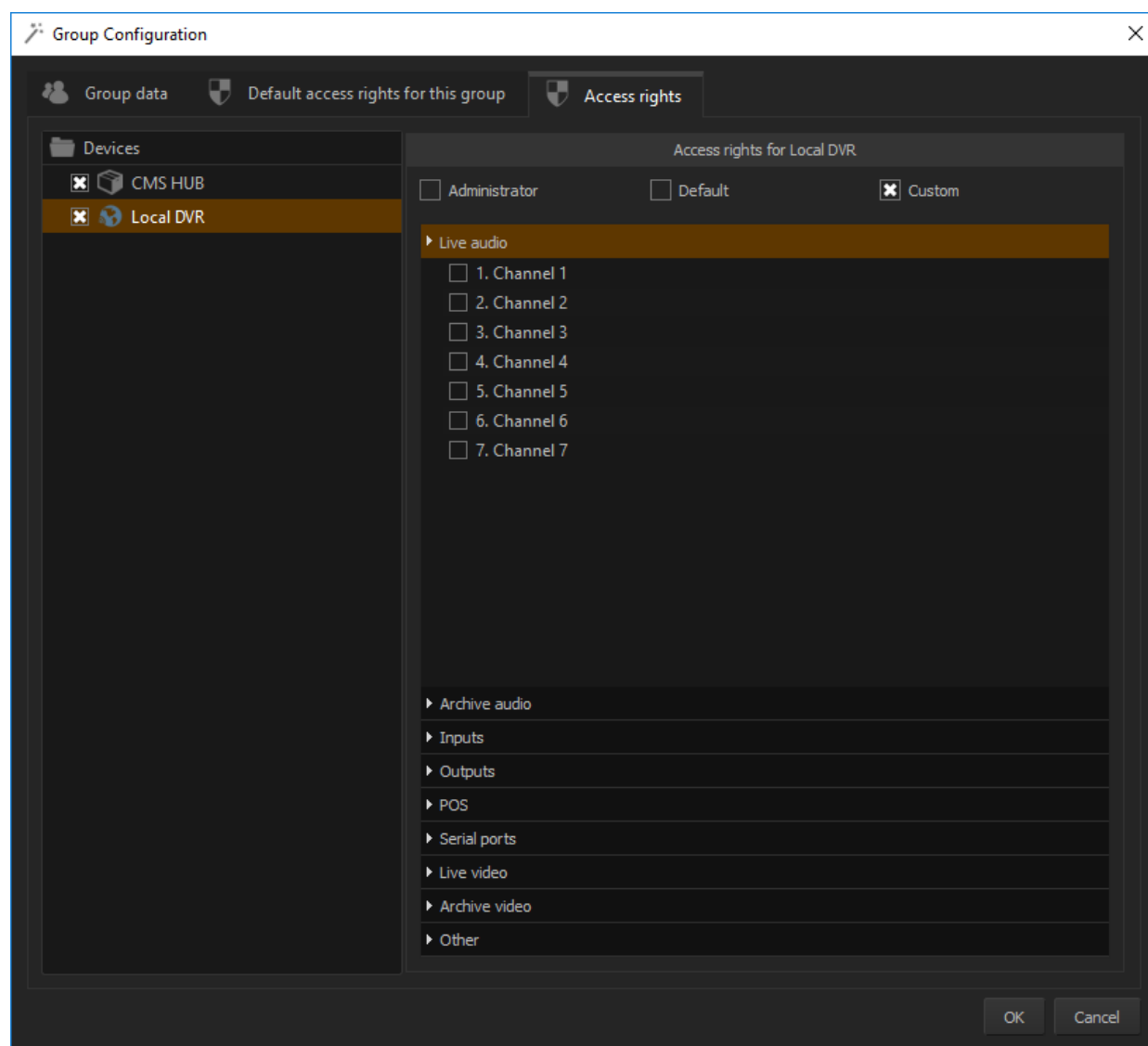


Figure 13. CMS Hub – Konfiguracja grup użytkowników

Po ustawieniu wszystkich praw dostępu, po prostu naciśnij przycisk OK i konfiguracja grupy zostanie zakończona. Nowa grupa pojawi się na liście. CMS Hub pozwala na tworzenie nieograniczonej liczby grup z różnymi prawami dostępu.

Gdy użytkownik ma już przygotowane wszystkie grupy, możliwe jest ustawienie indywidualnych kont dla każdego użytkownika, który uzyska dostęp do systemu nadzoru za pomocą CMS Hub.

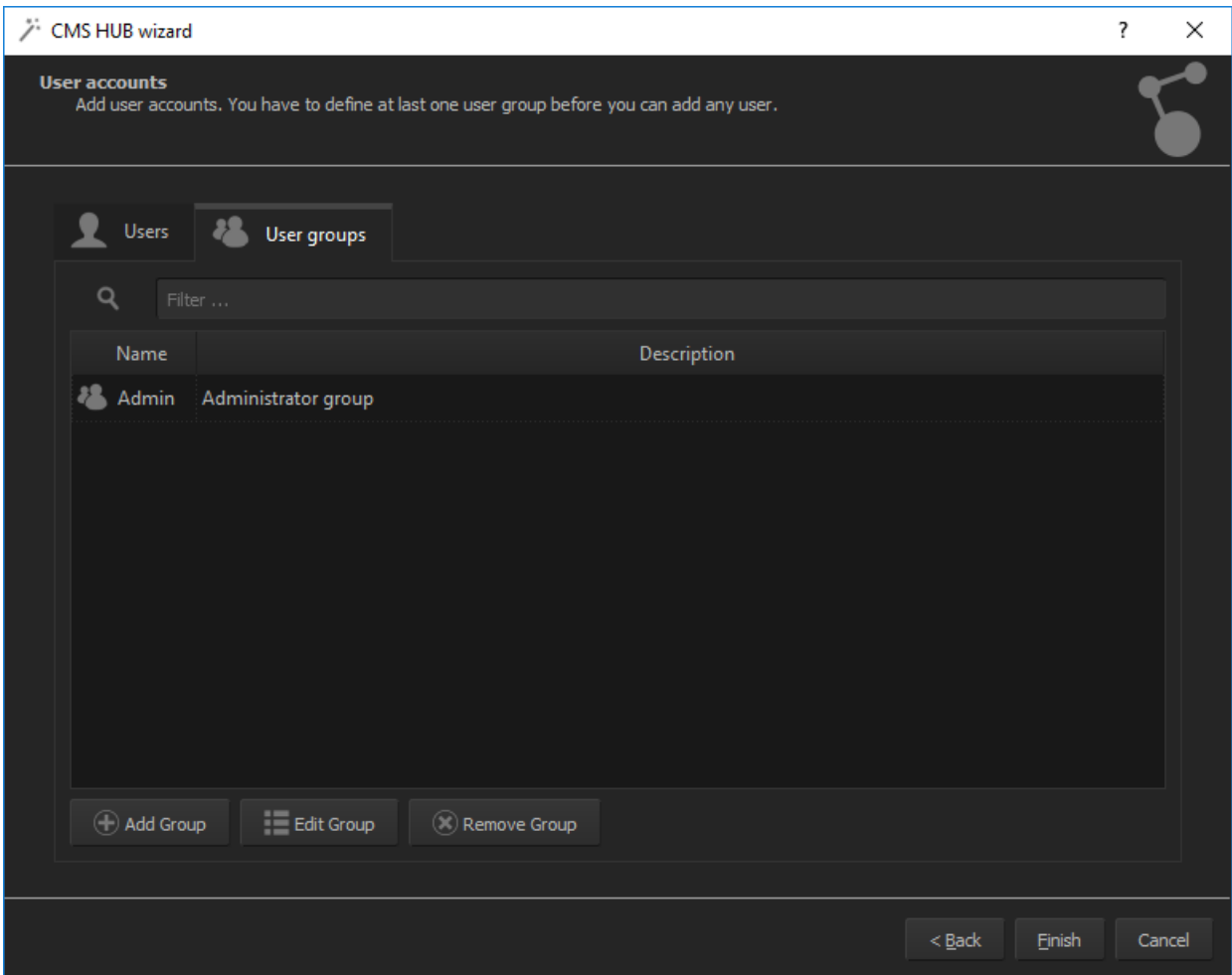


Figure 14. CMS Hub – Konfiguracja grup użytkowników

3.6. CMS Hub Konta użytkowników

Tak jak w zakładce Grupy użytkowników, w zakładce Użytkownicy użytkownik może dodawać nowych użytkowników lub wyszukiwać je za pomocą pola filtru. Aby dodać nowego użytkownika, naciśnij przycisk "Dodaj użytkownika".

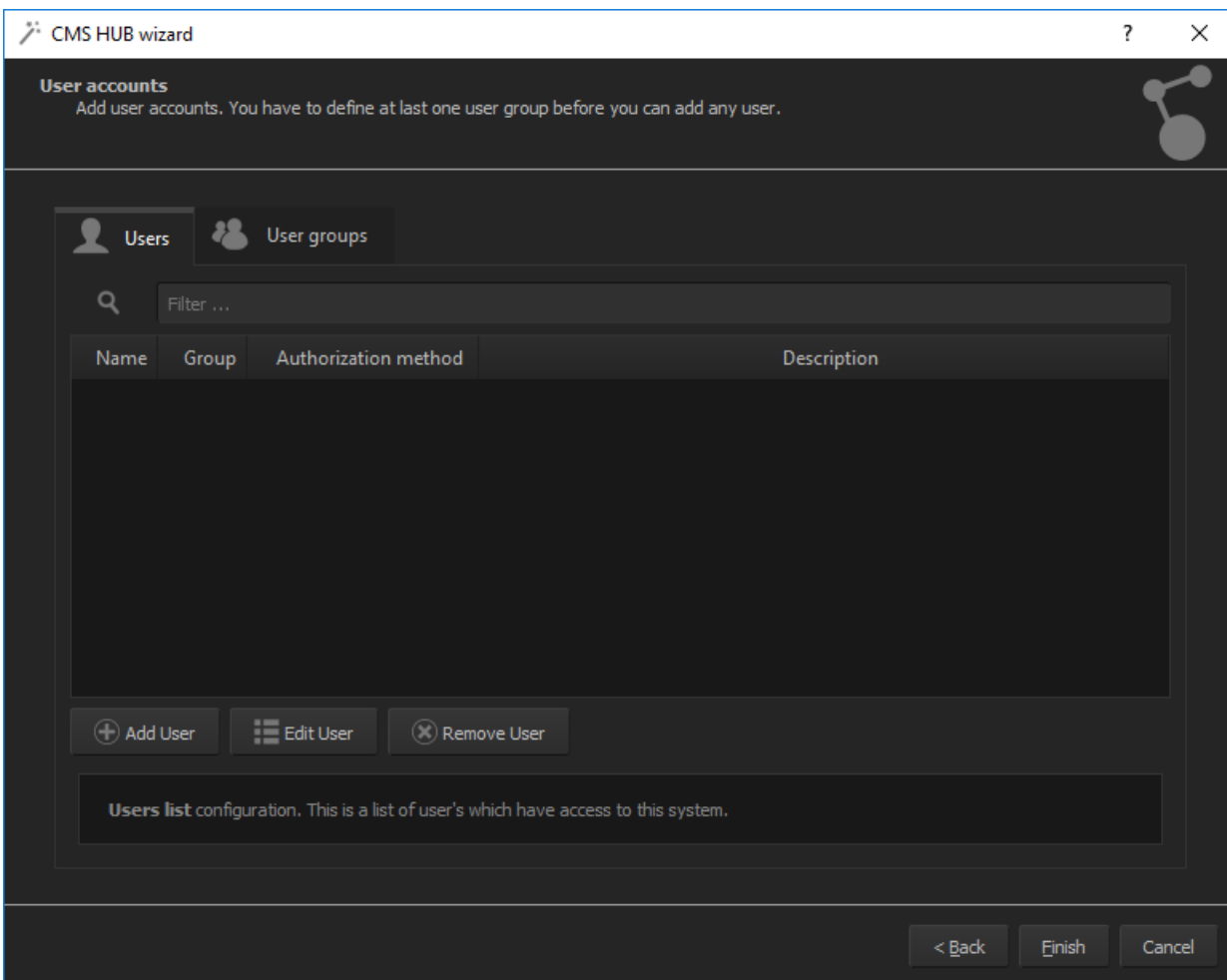


Figure 14. CMS Hub – Konfiguracja użytkowników

Podobnie jak w menu Dodaj grupę mamy trzy zakładki w konfiguracji użytkownika. Pierwszym z nich jest zakładka Login / password, która pozwala wprowadzić login i hasło dla użytkownika. Możliwe jest również autoryzowanie użytkownika za pomocą Active Directory, w tym przypadku wybierz "Active directory" w polu Authorization method.

W tej zakładce administrator może również przypisać utworzone konto użytkownika do wybranej grupy. W naszym przypadku jest to grupa utworzona kilka sekund wcześniej zwana Admin. Opis użytkownika jest opcjonalny.

W zakładce Network administrator może ustawić IP lub IP, z których użytkownik może łączyć się z systemem. Na przykład może być to możliwe tylko ze stanowiska roboczego w firmie.

Podobnie jest z zakładką Ograniczenie czasu, w którym administrator może ustawić dokładne dni i godziny, kiedy użytkownik może połączyć się z CMS Hub, a w efekcie z systemem nadzoru. Poza tymi godzinami połączenie zostanie odrzucone.

The image shows a 'User Configuration' dialog box with the following fields and values:

- Login:** admin
- Authorization method :** Password
- Password:** [masked]
- Confirm password:** [masked]
- Group:** Admin
- Description:** [empty text area]

Buttons: OK, Cancel

Figure 15. CMS Hub – Konfiguracja użytkowników

Po ustawieniu wszystkich ustawień, nowy użytkownik pojawi się na liście. Po dodaniu wszystkich użytkowników do systemu kończy się podstawowa konfiguracja CMS Hub.

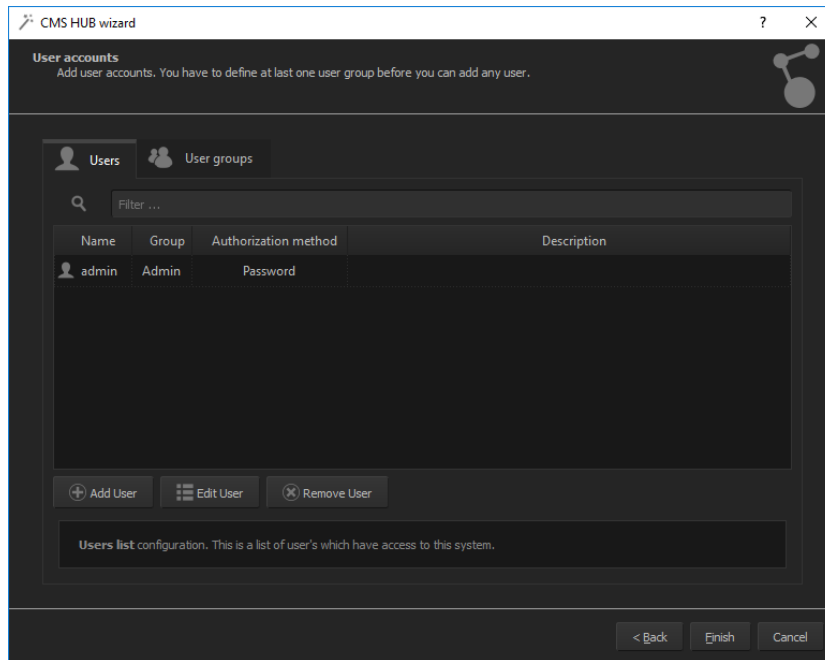


Figure 16. CMS Hub – Konfiguracja użytkowników